

Zatwierdzam:

KOMENDANT POWIATOWY
PAŃSTWOWEJ STRAŻY POŻARNEJ

st. bryg. mgr inż. Waldemar Kopański



**Informacja z działalności
Komendy Powiatowej
Państwowej Straży Pożarnej
w Wieruszowie
za 2016 rok**

WIERUSZÓW, STYCZEŃ 2017 r.

SPIS TREŚCI

Wstęp	3
I. Zagadnienia organizacyjne	4
II. Ogólna charakterystyka powiatu wieruszowskiego	7
III. Działalność operacyjno – szkoleniowa	8
IV. System ratowniczo – gaśniczy na terenie powiatu wieruszowskiego	13
V. Działalność jednostki ratowniczo – gaśniczej	13
VI. Polityka kadrowa	19
VII. Działalność kwatermistrzowsko – techniczna	24
VIII. Działalność kontrolno – rozpoznawcza	26
IX. Zagadnienia finansowe	29
X. Kierunki w planowaniu i realizacji zadań na 2017 rok	32

WSTĘP

Niniejsze opracowanie stanowi 18 już edycję informatora, w którym przedstawiono, w sposób jak najbardziej pełny, najistotniejsze zagadnienia związane z działalnością tutejszej komendy i wiedzę o działalności i osiągnięciach naszej formacji w 2016 roku.

Zamieszczony w informatorze materiał zredagowano w taki sposób, by jak najpełniej przedstawiał wszystkie obszary działania. Zaprezentowano zagadnienia operacyjne i funkcjonowanie krajowego systemu ratowniczo – gaśniczego na terenie naszego powiatu oraz współdziałanie z innymi podmiotami w celu doskonalenia warunków rozwoju i umacniania tego systemu, jako podstawowego systemu ratownictwa, a także działalność Jednostki Ratowniczo – Gaśniczej PSP.

Omówiono także zagadnienia polityki kadrowej, prewencyjnej i gospodarki materiałowo – technicznej oraz informację dotyczącą zagadnień finansowych.

Przedstawiono również informacje dotyczące współdziałania naszej formacji z organami samorządu terytorialnego i innymi instytucjami, i organizacjami.

W opracowanym materiale zasygnalizowano tematy, które stanowią podstawę do planowania zadań w roku bieżącym, a jednym z najważniejszych zadań służby pożarniczej jest dalsze tworzenie optymalnych warunków funkcjonowania KSRG i poprawy wyposażenia jednostek wchodzących w jego skład.

I. ZAGADNIENIA ORGANIZACYJNE

Straż pożarna jest głównym podmiotem w zakresie ochrony przeciwpożarowej i ratownictwa. Wykonuje zadania ratownicze o charakterze ponadlokalnym. W zakresie działania, oprócz ochrony p.poż., jej zadaniem jest zapobieganie innym nadzwyczajnym zagrożeniom dla ludzi i środowiska.

Na terenie naszego powiatu zlokalizowane są dwa zakłady zwiększonego ryzyka wystąpienia poważnej awarii przemysłowej. Zgodnie z wytycznymi, w obiektach tych planowane są kontrole przestrzegania przepisów p.poż. raz w roku. Obiekty te objęte są szczególnym nadzorem prewencyjnym.

Na bieżąco analizowane są akty prawne oraz przepisy dotyczące bezpieczeństwa pożarowego, które w razie potrzeby wykorzystywane są podczas odbiorów obiektów wybudowanych zgodnie z zakresem przepisów ochrony przeciwpożarowej.

W zakresie ratownictwa medycznego 46 strażaków KP PSP w Wieruszowie posiada tytuł ratownika. Funkcjonariusze uczestniczą w przeprowadzaniu ćwiczeń ewakuacyjnych w obiektach użyteczności publicznej, a w szczególności szkół oraz przedszkoli, wspólnie z dyrektorami przeprowadzają także próbne ewakuacje w w/w grupach obiektów. Ewakuacja bywa połączona z ćwiczeniami na danym obiekcie prowadzonymi przez JRG.

W celu rozszerzenia, pogłębienia oraz podwyższenia umiejętności praktycznych strażaków jednostki ratowniczo – gaśniczej, opracowany jest ramowy roczny plan ćwiczeń na obiektach zgodnie z Decyzją Komendanta Wojewódzkiego PSP w Łodzi w sprawie wprowadzenia jednolitych wytycznych doskonalenia zawodowego strażaków w jednostkach ratowniczo – gaśniczych PSP województwa łódzkiego. W myśl sporządzonego planu dla każdej zmiany służbowej przeprowadzane jest jedno ćwiczenie w miesiącu. Celem powyższych ćwiczeń oprócz poznawania specyfiki obiektów, materiałów i urządzeń są również, w przypadku wybranych ćwiczeń, założenia związane z likwidacją zagrożeń chemiczno – ekologicznych oraz ewakuacji ludności z obiektów użyteczności publicznej i innych miejsc podwyższonego ryzyka.

W ramach udziału jednostek Państwowej Straży Pożarnej w likwidacji różnego rodzaju zagrożeń oraz zdarzeń o skali masowej, w planie ratowniczym powiatu zawarte są procedury postępowania przy rozmaitych zagrożeniach oraz praktyczne aspekty medycznych działań ratowniczych w przypadku zdarzeń masowych. Tematyka zawarta w tych materiałach uwzględniana jest w miesięcznym planie doskonalenia zawodowego zmian służbowych. W wyniku prowadzonych w tym zakresie szkoleń wyciągane są wnioski z prowadzonych działań ratowniczych oraz nabywane jest doświadczenie, a powyższe procedury nowelizowane są na bieżąco.

Na terenie naszego powiatu działają różne instytucje pozarządowe. Państwowa Straż Pożarna współpracuje z wieloma z nich oraz dba o upowszechnianie wśród społeczeństwa zasad zachowywania się w sytuacjach zagrożenia, a także prowadzi działania prewencyjne, których celem jest zwiększenie świadomości mieszkańców.

W związku z wdrożeniem przez MSWiA akcji społecznej „Czad i Ogień. Obudź czujność” w minionym, roku realizowane były przedsięwzięcia związane z informowaniem społeczności lokalnej poprzez:

- wystosowanie artykułów do lokalnej prasy („kolejny okres grzewczy”, „obowiązki właścicieli, zarządców przy eksploatacji budynków i urządzeń grzewczych”). Jednocześnie w artykułach odniesiono się do zagrożeń związanych z tlenkiem węgla;
- przeprowadzenie wizji lokalnych w obiektach wielorodzinnych, gdzie sprawdzono podstawowe parametry budynków oraz instalacji w nich występujących;
- w następstwie wizji lokalnych przeprowadzenie kontroli w trybie podstawowym, gdzie wystosowano decyzje o potrzebie usunięcia nieprawidłowości;
- przeprowadzenie kontroli w trybie podstawowym w obiektach komunalnych należących do gminnych zasobów;
- przeprowadzenie spotkań (m.in.: w gronie druhow OSP, emerytów pożarnictwa, diabetyków), podczas których kładziono nacisk na bezpieczeństwo pożarowe względem budynków oraz instalacji grzewczych;
- udzielenie wywiadów/notek prasowych oraz zamieszczenie informacji w mediach na temat bezpieczeństwa użytkowania instalacji gazowych po wybuchu butli gazowej w budynku mieszkalnym, jednorodzinym w miejscowości Chróścín z terenu powiatu wierszowskiego.

Podczas „Dni Floriańskich” funkcjonariusze PSP przeprowadzili pokaz palących się tłuszczu jadalnych i unaocznili zebranym skutki niewłaściwego doboru środków gaśniczych w sytuacjach domowych (np. jakie mogą być konsekwencje gaszenia tłuszczu wodą). Przeprowadzono również instruktaż i pokaz optymalnego użycia gaśnic z udziałem mieszkańców, którzy mieli możliwość praktycznego ugaszenia przygotowanych pożarów testowych. Ponadto wspólnie ze strażakami ochotnikami przeprowadzono pokaz ratownictwa technicznego i medycznego na przykładzie działań ratowniczo – gaśniczych, związanych z udzielaniem kwalifikowanej pierwszej pomocy ofiarom katastrofy lotniczej (do ćwiczeń wykorzystano zabytkowy samolot znajdujący się na placu organizowanych „Dni Floriańskich”). Przez cały czas trwania imprezy zgromadzeni mieli możliwość zapoznać się ze sprzętem i pojazdami wykorzystywanymi przez strażaków. Dzieci i młodzież miały również możliwość ubrania odzieży ochronnej oraz aparatów ODO.

Mieszkańcy obejrzeni pokaz m.in. gaszenia płonącego oleju i akcji ratowniczej oraz uczestniczyli w szkoleniach przeprowadzanych przez funkcjonariuszy Państwowej Straży Pożarnej.

Strażacy Państwowej Straży Pożarnej nie zapomnieli także o najmłodszych mieszkańcach naszego powiatu wychodząc z założenia, że edukację społeczeństwa należy zaczynać od najmłodszych lat.

Posiadana baza sprzętowa komendy jest utrzymywana w pełnej gotowości bojowej. Na bieżąco prowadzone są okresowe przeglądy techniczne i badania sprzętu. W miarę posiadanych środków finansowych oraz ogólnych zaleceń JRG jest doposażana w nowy sprzęt.

Stale współpracujemy z lokalnymi mediami, takimi jak: Łącznik - Portal internetowy www.tugazeta.pl, Radio Centrum, Radio Ziemi Wieluńskiej, Radio SUD, Ilustrowany Tygodnik Powiatowy oraz innymi. Na bieżąco przekazywane są informacje z działalności komendy.

KP PSP w Wieruszowie nie prowadzi współpracy zagranicznej, natomiast na bieżąco realizowana jest współpraca krajowa z instytucjami szczebla powiatowego i wojewódzkiego w zakresie realizacji zadań ochrony p.poż., promocji i edukacji.

Ponadto utrzymywana jest bardzo ścisła współpraca z ościennymi komendami powiatowymi w zakresie zagadnień operacyjnych i monitorowania zagrożeń ponadpowiatowych.

Środowisko pożarnicze na terenie naszego powiatu posiada od lat znaczącą pozycję, które poprzez swoją działalność na rzecz ludności zawsze osiąga wysokie noty. Cechą charakterystyczną tego środowiska jest niesienie pomocy w każdej sytuacji losowej, a jest to jeden z czynników, który bardzo mocno konsoliduje to środowisko.

Na terenie powiatu działa Zarząd Oddziału Powiatowego ZOSP RP, którego siedziba mieści się w tutejszej komendzie. Wśród członków ZOP ZOSP RP są przedstawiciele naszej komendy. Podobnie działają ZG ZOSP RP.

Funkcjonariusze naszej komendy corocznie przewodniczą komisjom sędziowskim i obsługują sekretariaty zawodów. Wspólnie z ZOP ZOSP RP w dniu 11 września 2016 r. na stadionie w Lututowie odbyły się powiatowe zawody sportowo – pożarnicze OSP, w których startowało 5 drużyn kobiecych i 7 drużyn męskich. Zwycięzcami zawodów została drużyna z Węglewic w grupie kobiecej i drużyna z Chróścina w grupie męskiej.

Każdego roku w pierwszym kwartale funkcjonariusze komendy biorą czynny udział w zebraniach sprawozdawczych w jednostkach OSP na terenie powiatu. W 2016 roku obsługiwaliśmy 28 zebrań sprawozdawczych.

W 2016 roku dwie jednostki OSP z terenu powiatu wieruszowskiego włączone zostały w struktury KSRG: OSP Chróscin oraz OSP Walichnowy.

W ramach podniesienia skuteczności działań jednostek OSP, na terenie powiatu przeprowadzane są raz w roku inspekcje gotowości operacyjnej we wszystkich jednostkach należących do KSRG oraz przeglądy techniczne sprzętu w jednostkach posiadających średnie i ciężkie samochody gaśnicze.

W roku bieżącym pragniemy skoncentrować się na zagadnieniach związanych z kontynuowaniem akcji „Czad i Ogień. Obudź czujność” oraz dalszym pogłębianiem współpracy z Policją, właścicielami dróg szczebla gminnego, powiatowego, wojewódzkiego i krajowego w zakresie usuwania skutków pozostałości po wypadkach drogowych, a także zabezpieczeniem przeciwpożarowym obiektów użyteczności publicznej (przedszkola, szkoły, domy kultury, itp.), a w szczególności nad wymaganiami, jakie powinny spełniać te obiekty w świetle obowiązujących przepisów. Kolejnym zagadnieniem wynikającym z inspekcji gotowości operacyjnej jednostek KSRG z naszego powiatu jest pogłębiający się kryzys w zakresie zapewnienia obsad wyjazdowych w jednostkach OSP i wypracowanie zasad przeciwdziałania tej niekorzystnej tendencji.

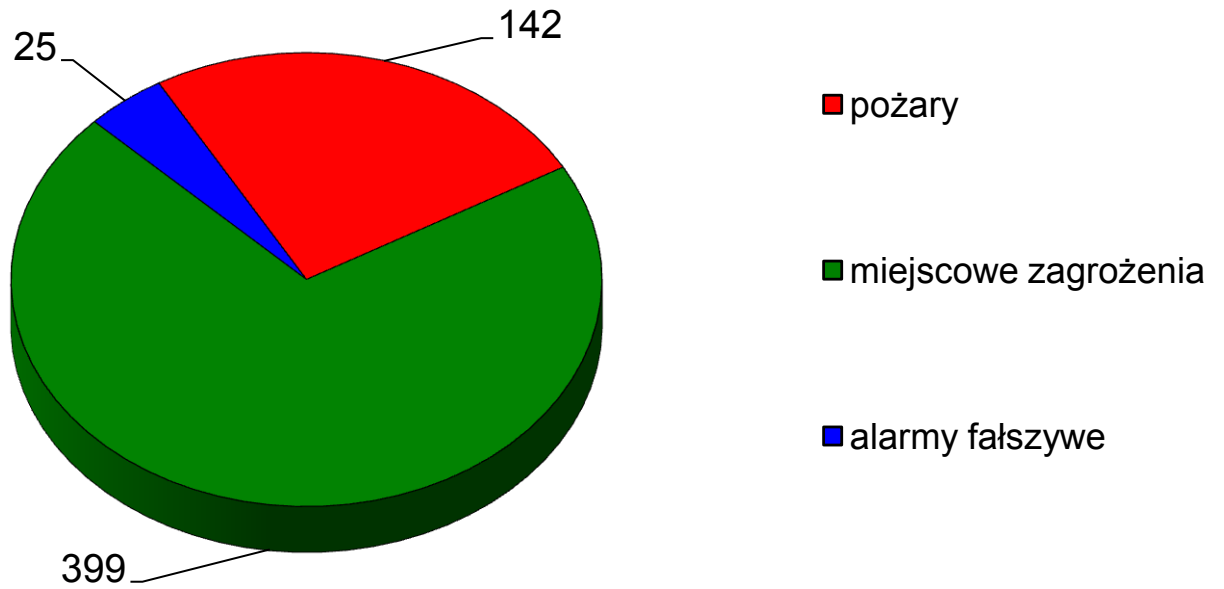
II. OGÓLNA CHARAKTERYSTYKA POWIATU WIERUSZOWSKIEGO

W skład powiatu wieruszowskiego wchodzi siedem gmin: Bolesławiec, Czastary, Galewice, Lututów, Łubnice, Sokolniki i Wieruszów. Teren powiatu zajmuje 577,13 km², na którym mieszka 42195 osoby. Średnia gęstość zaludnienia w powiecie kształtuje się na poziomie 73 osoby/km².

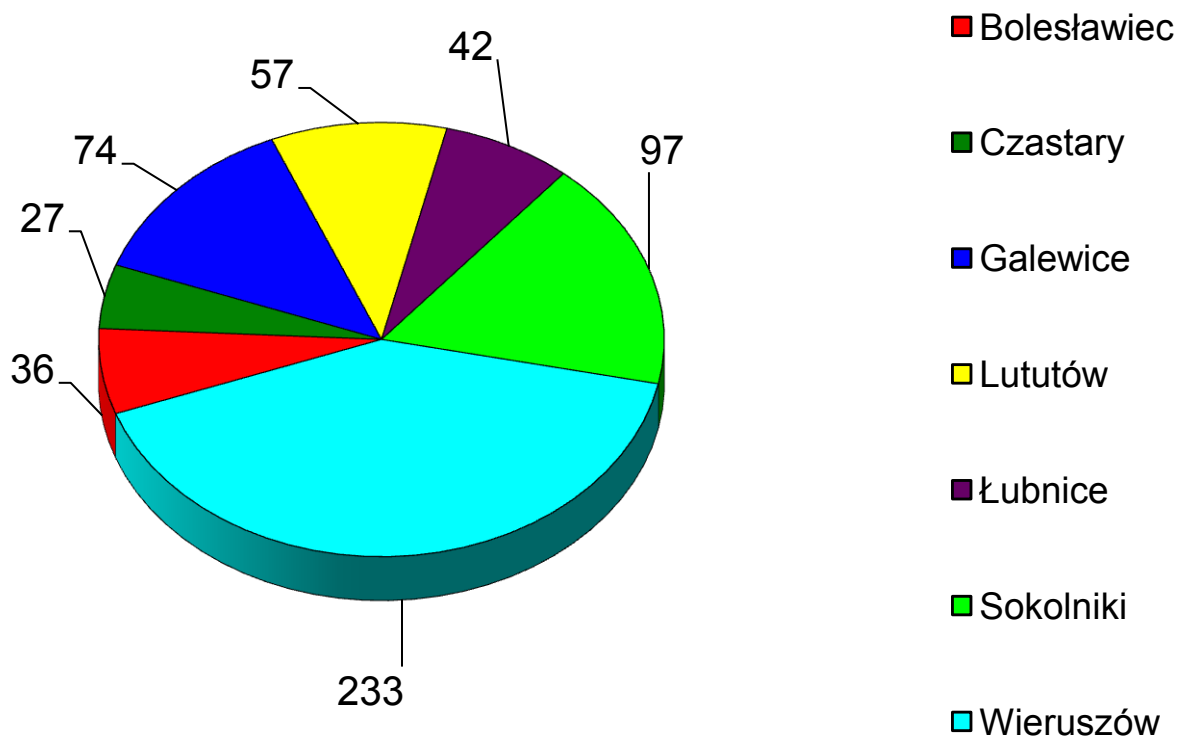
1. W powiecie do najbardziej zagrożonych pożarowo obiektów zaliczamy:
 - Pfleiderer „PROSPAN” S.A. w Wieruszowie,
 - Rozlewnia gazu płynnego propan – butan w Zmyślonej,
 - Zakład produkcji styropianu „YETICO” w Galewicach,
 - Stacje paliw płynnych,
 - Tartaki: Tyble, Galewice, Radostów,
 - Zakłady produkcji mebli: HM Helvetia Meble, Meblosiek, Stolwit, M-Line, Stagra.
2. Powiat wieruszowski należy do jednego z najbardziej zagrożonych powiatów w woj. łódzkim pod względem pożarowym, jeśli chodzi o obszary leśne. Powierzchnia zajmowana przez lasy to 142,07 km², co stanowi 24,66 % ogólnej powierzchni powiatu (w woj. średnia lesistość stanowi 16,7 %). Największe skupiska lasów występują w gminie Galewice i Czastary. Drzewostany I i II klasy wieku stanowią obecnie 40 % całej powierzchni leśnej powiatu.
3. Tereny zagrożone powodzią występują wzdłuż rzeki Prosną i obejmują gminy Bolesławiec, Wieruszów i Galewice, w których szczególnie zagrożone są miejscowości: Bolesławiec, Kolonia Osiek, Wieruszów, Brzeziny. W przypadku wylania rzeki, bezpośrednio zagrożonych jest siedem gospodarstw (około 30 osób). Na terenie powiatu brak jest budowli hydrologicznych stwarzających zagrożenie w przypadku uszkodzenia.
4. Do obiektów budowlanych na terenie powiatu, stwarzających zagrożenie katastrofami, zaliczamy wiadukty kolejowe i drogowe, mosty, kominy.
5. Przez teren powiatu prowadzony jest przewóz materiałów niebezpiecznych po drogach i szlakach kolejowych, co stwarza znaczne zagrożenie dla obszarów w ich sąsiedztwie. Transport ten odbywa się:
 - trasą kolejową Kępno – Wieluń, gdzie przewożone są takie substancje jak: czteroetylen ołowiu, propan – butan, substancje ropopochodne.
 - drogą krajową nr 74 oraz trasą szybkiego ruchu S-8, po której przewozi się takie substancje jak: tlenek ołowiu, lont detonacyjny, dwuizocjanin toluenu, substancje ropopochodne, nitrosulfhydrat.
 Poważnym problemem w transporcie drogowym jest niedobór parkingów przeznaczonych do dłuższego postoju pojazdów przewożących materiały niebezpieczne.
6. Transport gazu instalacjami przesyłowymi odbywa się na terenie gminy Wieruszów. Łączna długość sieci wysokiego ciśnienia wynosi 10,192 km i przesyła się nią ok. 3 tys. m³/godz. pod ciśnieniem 4 – 6,4 MPa. Długość rozdzielnej sieci gazowej średniego ciśnienia wynosi 16,1 km.
7. Na terenie powiatu nie ma składowiska materiałów niebezpiecznych oraz brak jest obiektów wysokich i wysokościowych kwalifikowanych do kategorii zagrożenia ZL.
8. Na terenie powiatu występują dwa zakłady o zwiększonym ryzyku wystąpienia poważnej awarii przemysłowej, tj.:
 - Pfleiderer „PROSPAN” S.A. – z uwagi na składowanie dużej ilości formaliny,
 - GAL – GAZ w Zmyślonej – z uwagi na składowanie dużej ilości gazu propan – butan.

III. DZIAŁALNOŚĆ OPERACYJNO – SZKOLENIOWA

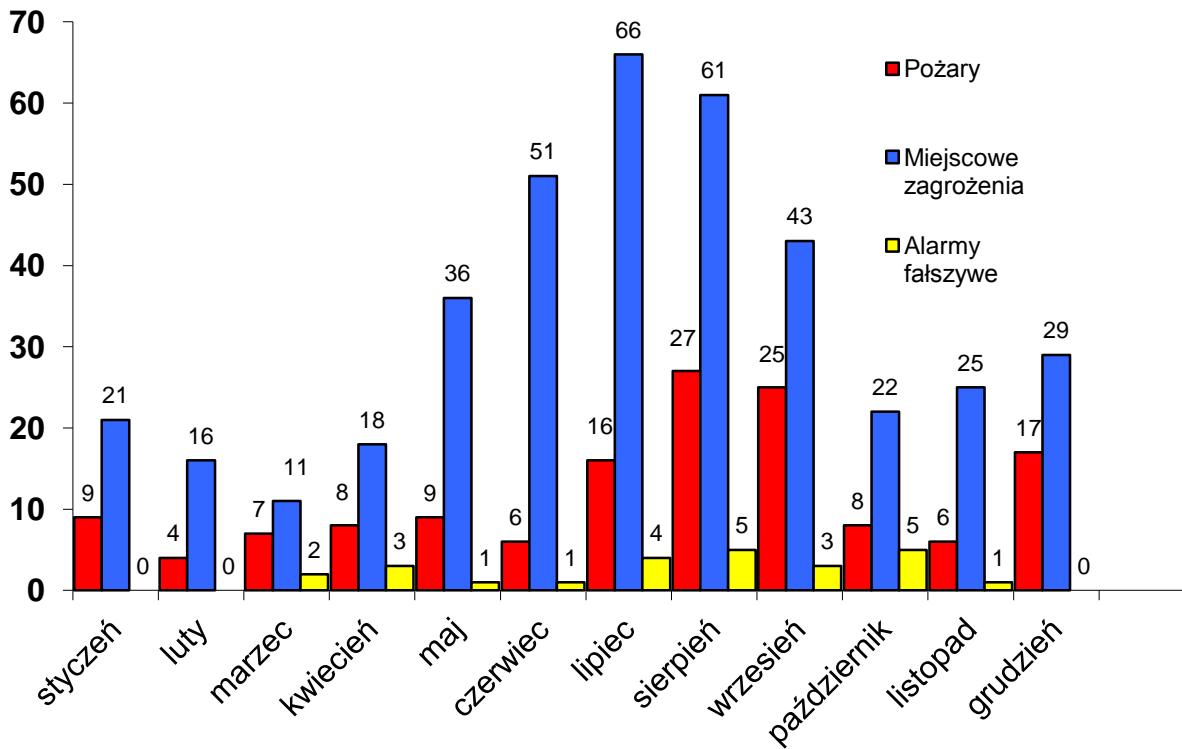
1. Rodzaje i ilość zdarzeń w 2016 r.



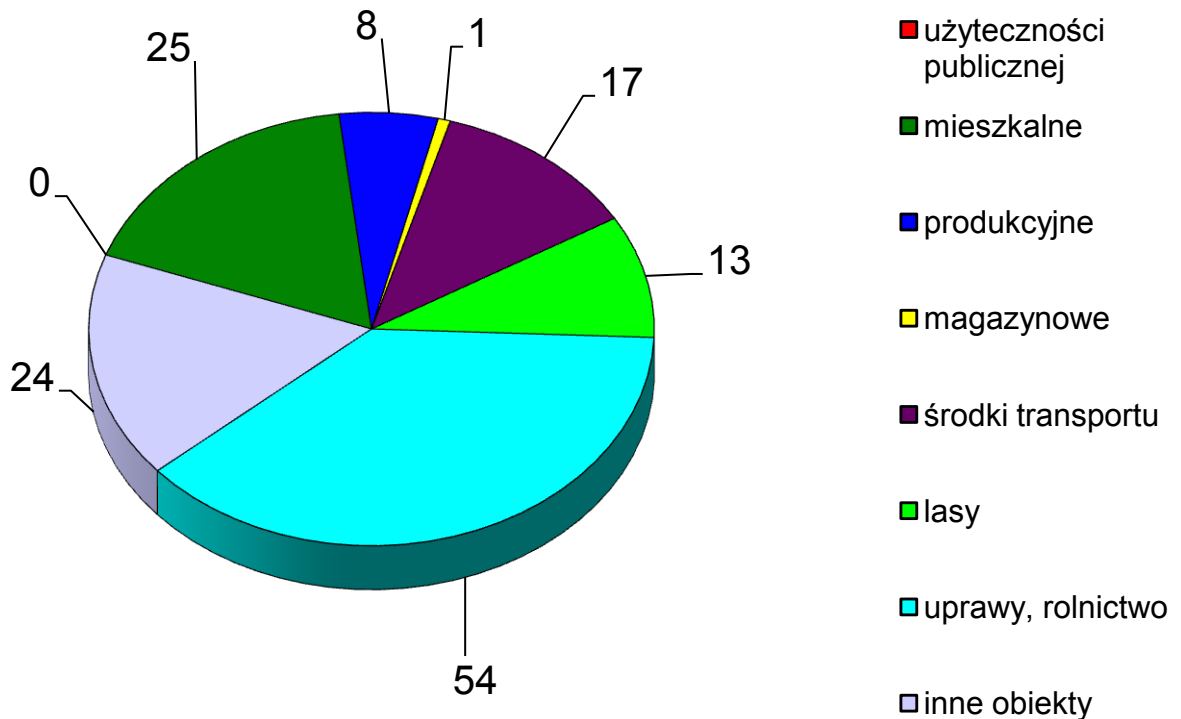
2. Statystyka zdarzeń w poszczególnych gminach.



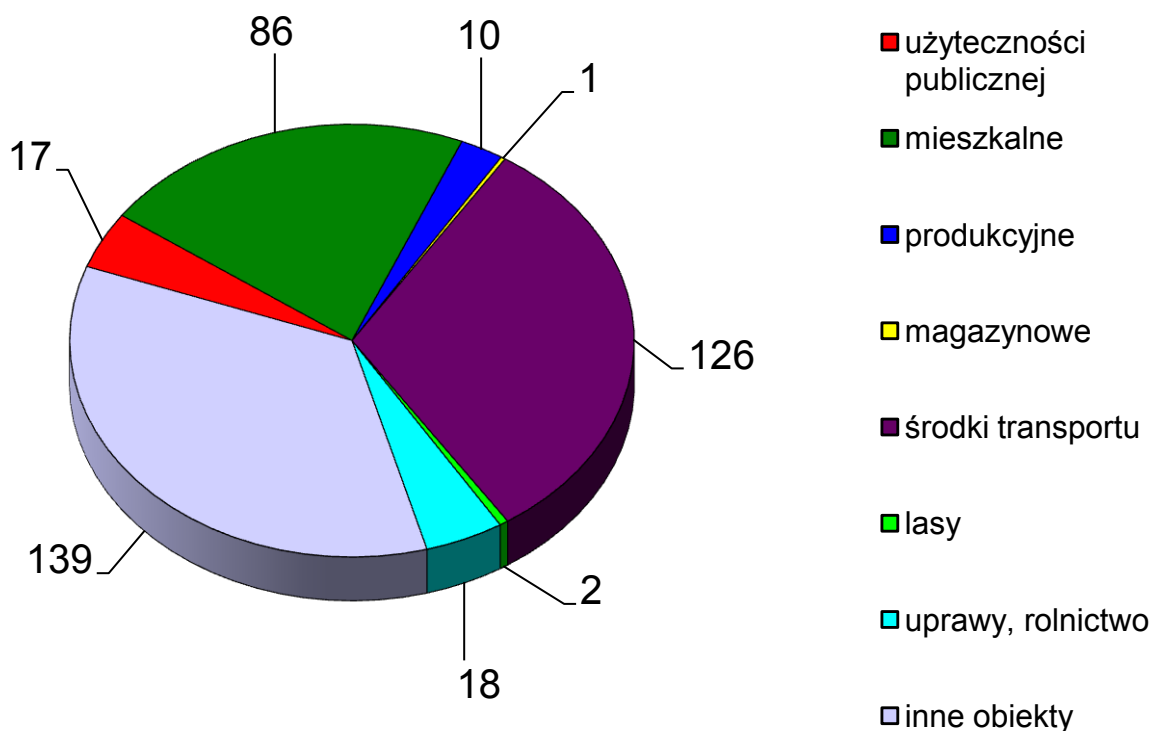
3. Ilość zdarzeń w poszczególnych miesiącach.



4. Struktura pożarów według grupy obiektów.



5. Struktura miejscowych zagrożeń według grupy obiektów.



6. Przyczyny powstania pożarów.

NOD przy posługiwaniu się ogniem otwartym, w tym papierosy zapałki	74
Wady środków transportu	14
Wady urządzeń grzewczych na paliwo stałe	10
Wady urządzeń i instalacji elektrycznych (bez urządzeń grzewczych)	8
Inne przyczyny	7
Nieprawidłowa eksploatacja urządzeń grzewczych na paliwo stałe	5
Nieprawidłowa eksploatacja konstrukcji budowlanych	5
NOD w pozostałych przypadkach	4
Wady urządzeń mechanicznych	3
Wady procesów technologicznych	2
Pożar jako następstwo innych miejscowych zagrożeń	2
Wyładowania atmosferyczne	2
NOD przy prowadzeniu prac pożarowo niebezpiecznych	1
Wady elektrycznych urządzeń grzewczych	1
Nieprawidłowa eksploatacja urządzeń mechanicznych	1
Samozapalenia biologiczne	1
Podpalenia	1
Nieustalone	1
RAZEM	142

7. Przyczyny powstania miejscowych zagrożeń.

Nietypowe zachowanie się zwierząt, owadów, stwarzające zagrożenie	122
Niezachowanie zasad bezpieczeństwa ruchu środków transportu	115
Huragany, silne wiatry, tornada	58
Inne przyczyny	37
Gwałtowne opady atmosferyczne	19
Wady środków transportu	21
Nieumyślne działanie człowieka	10
Uszkodzenia sieci instalacji przemysłowych doprowadzających, odprowadzających media komunalne i technologiczne.	4
Wady urządzeń i instalacji gazowych (zbiorniki, przewody, odbiorniki gazu itp.)	4
Wady konstrukcji budowlanych	2
Niewłaściwe zabezpieczenie hodowanych zwierząt	2
Celowe działanie człowieka	2
Wady urządzeń i instalacji elektrycznych (bez urządzeń ogrzewczych)	1
Nieprawidłowa eksploatacja urządzeń gazowych	1
Nieustalone	1
RAZEM	399

8. Zestawienie wyjazdów jednostek OSP.

Lp.	Jednostka OSP	Pożary	Miejscowe zagrożenia	Alarmy fałszywe	RAZEM
1.	Sokolniki	16	37	4	57
2.	Wieruszów	29	20	2	51
3.	Galewice	12	19	4	35
4.	Lututów	9	21	—	30
5.	Łubnice	18	9	2	29
6.	Walichnowy	11	16	—	27
7.	Bolesławiec	8	15	—	23
8.	Chojny	5	16	1	22
9.	Wyszanów	11	9	2	22
10.	Podzamcze	13	6	1	20
11.	Czastary	10	8	—	18
12.	Dzietrzkowice	12	6	—	18
13.	Wójcin	13	2	2	17
14.	Niemojew	4	5	—	9
15.	Pieczyska	5	3	—	8
16.	Chróścín	3	4	—	7
17.	Kol. Dzietrzkowice	7	—	—	7
18.	Osiek	3	2	2	7
19.	Węglewice	5	2	—	7
20.	Ludwinów	6	—	—	6
21.	Gola	2	2	—	4
22.	Ostrówek	3	—	1	4
23.	Huta	1	1	—	2
24.	Krajanka	—	2	—	2
25.	Pichlice	2	—	—	2
26.	Spóle	1	1	—	2
27.	Biadaszki	1	—	—	1
28.	Kaski	1	—	—	1
29.	Parcice	1	—	—	1
30.	Żdźary	1	—	—	1
Pozostałe jednostki nie wyjeżdżały do zdarzeń					

+3 razy zabezpieczenie

	- jednostka KSRG
--	------------------

9. Szkolenia przeprowadzone dla członków OSP (ilość przeszkolonych osób)

Jednostka OSP	Szkolenie podstawowe	Szkolenie naczelników
GMINA BOLESŁAWIEC		
Bolesławiec	—	1
Gola	1	—
Mieleszyn	1	—
Żdzary	1	—
RAZEM	3	1
GMINA GALEWICE		
Biadaszki	—	1
Galewice	1	2
Węglewice	2	2
RAZEM	3	5
GMINA CZASTARY		
Czastary	2	2
Krajanka	1	1
RAZEM	3	3
GMINA LUTUTÓW		
Chojny	—	2
Lututów	1	—
RAZEM	1	2
GMINA ŁUBNICE		
Dzietrzkowice	—	2
Kol. Dzietrzkowice	—	1
Wójcin	2	—
RAZEM	2	3
GMINA SOKOLNIKI		
Ochędzyn	—	2
Pichlice	1	—
Walichnowy	2	—
RAZEM	3	2
GMINA WIERUSZÓW		
Pieczyska	2	—
Podzamcze	1	—
Wieruszów	—	1
Wyszanów	1	—
RAZEM	4	1
OGÓLEM w powiecie	19	17

IV. SYSTEM RATOWNICZO – GAŚNICZY NA TERENIE POWIATU WIERUSZOWSKIEGO

1. Wykaz jednostek ochrony przeciwpożarowej na terenie powiatu.

Lp.	Gmina	Liczba jednostek w powiecie				Razem jednostek OSP
		JRG	OSP w KSRG	OSP typu S poza KSRG	OSP typu M	
1.	Bolesławiec	-	2	3	1	6
2.	Czastary	-	1	5	-	6
3.	Galewice	-	2	6	3	11
4.	Lututów	-	2	8	-	10
5.	Łubnice	-	2	3	-	5
6.	Sokolniki	-	2	2	1	5
7.	Wieruszów	1	2	3	6	11
RAZEM		1	13	30	11	54

2. Siły i środki powiatu w poszczególnych gminach.

Gmina	Ilość samochodów w jednostkach OSP	Ilość jednostek	Średnio samochodów na jednostkę
Bolesławiec	6	6	1
Czastary	8	6	1,3
Galewice	9	11	0,8
Lututów	14	10	1,4
Łubnice	7	5	1,4
Sokolniki	6	5	1,2
Wieruszów	6	11	0,5
RAZEM	56	54	1,0

V. DZIAŁALNOŚĆ JEDNOSTKI RATOWNICZO – GAŚNICZEJ

1. Statystyka interwencji JRG

	ilość zdarzeń w 2016 r.	udział JRG w zdarzeniach
pożary	142	127
miejscowe zagrożenia	399	341
alarmy fałszywe	25	22

2. Aktywność szkoleniowa

W ramowym planie szkolenia zmian JRG na rok 2016 zaplanowano ogółem 57 tematów w 7 blokach tematycznych – łącznie 255 godzin szkoleniowych (94 godz. teorii i 161 godz. zajęć praktycznych) na każdej zmianie służbowej. Plan zrealizowano w 100 %. Ponadto strażacy JRG uczestniczyli w szkoleniach doskonalących i kursach specjalistycznych organizowanych przez KW PSP w Łodzi (patrz pkt. VI - Polityka kadrowa)

3. Rozpoznania i ćwiczenia praktyczne JRG na obiektach

Ćwiczenia praktyczne to elementy mające na celu ciągle podnoszenie skuteczności prowadzenia działań ratowniczo – gaśniczych.

W 2016 r. zorganizowano i przeprowadzono ogółem 12 ćwiczeń praktycznych połączonych z rozpoznaniem w następujących obiektach:

- Wieruszowska Spółdzielnia Mieszkaniowa w Wieruszowie,
- Zespół Szkół Ponadgimnazjalnych im. Stanisława Staszica w Wieruszowie,
- Producent Mebli Tapicerowanych „STAGRA „ w Wieruszowie,
- Zakład Produkcyjny „M-LINE „ w Soplu 98-400 w Wieruszowie
- Rozlewnia Gazu „Gal Gaz „ 98-405 Galewice,
- Zakład Produkcyjny HM Helvetia Meble 98-400 w Wieruszowie,
- DPS Chróscin – Zamek 98-430 w Bolesławcu,
- Zakład Rozbioru Mięsa „Wędlinka” Dobrydział, 98-400 Wieruszów
- Produkcja Pianki „LOTAR” w Mieleszynie, 98-430 Bolesławiec
- Zakłady Płyt Wiórowych „Pfleiderer” 98-400 w Wieruszowie.
- Gimnazjum nr 1 im. Jana Pawła II 98-400 Wieruszów
- Powiatowe Centrum Medyczne, 98-400 w Wieruszowie

4. Charakterystyczne zdarzenia z udziałem zastępów JRG i innych jednostek ochrony przeciwpożarowej

1. W dniu 07.01.2016r. o godz. 14:12 Stanowisko Kierowania Komendanta Powiatowego Państwowej Straży Pożarnej w Wieruszowie otrzymało informację, że w miejscowości Huta gm. Lututów doszło do zawalenia się budynku w wyniku wybuchu pieca CO. Prawdopodobnie wewnątrz budynku znajduje się jedna osoba poszkodowana. Do zdarzenia wysłano natychmiast osiem zastępów straży pożarnej. Po dojechaniu na miejsce pierwszego zastępu - OSP Chojny - zastano budynek mieszkalny murowany z przybudówką przeznaczoną na kotłownię, w której na skutek wybuchu pieca CO zostały uszkodzone okna i drzwi. Na szczęście nie doszło do zawalenia się stropów ani ścian budynku. Osób poszkodowanych nie było. Działania straży polegały na zabezpieczeniu miejsca zdarzenia, wygaszeniu pieca. Po przeprowadzonym rozpoznaniu okazało się że w budynku nie przebywały żadne osoby. Miejsce prowadzonych działań przekazano przybyłemu na miejsce zdarzenia użytkownikowi obiektu.

2. 15.01.2016 o godz.9:53 dyżurny SKKP w Wieruszowie przyjął zgłoszenie od pracownika zakładu Pfeleiderer Prospan, że pali się składowisko kory za składem surowca drzewnego. Na miejsce zadysponowano dwa zastępy z JRG KP PSP z Wieruszowa. Po dojechaniu na miejsce zdarzenia zastano palące się składowisko kory drzewnej. Dwóch pracowników zakładu prowadziło działania gaśnicze przy użyciu jednego prądu wody podawanego z linii W-52 zasilanej z hydrantu zewnętrznego. Na podstawie wydobywającego się dymu z przyzmy ustalono, że pożarem wewnętrznym objęta jest cała przyzma, co potwierdziło sprawdzenie kamerą termowizyjną.

Organizację terenu działań ratowniczych warunkowały:

- ograniczony teren, na którym możliwe było zgromadzenie sił i środków z uwagi na fakt, że paląca się przyzma kory o wym. 100m x 50m x 6m znajdowała się na terenie dużego ogrodzonego składowiska surowca do produkcji płyt wiórowych o wym. 580m x 180m (kora jest produktem odpadowym w procesie technologicznym pozyskania drewna do produkcji płyty wiórowej).
- ciężki sprzęt inżynierski (Fadromy) niezbędny do prowadzenia skutecznych działań gaśniczych wykorzystywany był do wywożenia kory z palącej się przyzmy. Sprzętem tym dysponuje wyłącznie ZPW Pfeleiderer w ilości 4 szt., który stale wykorzystywany jest w procesie produkcyjnym.
- zaopatrzenie wodne zakładu do celów gaśniczych oparte jest na własnym ujęciu wody, zmagazynowanej w zbiorniku ppoż. o pojemności 1000 m³ i rozprowadzanej po terenie zakładu przez wewnętrzną sieć hydrantową i pompownię pożarową. Ciśnienie w tej sieci utrzymywane jest na poziomie 5 atm. Możliwość użycia wody do celów gaśniczych uzależniona była od wydajności ww. ujęcia wody (brak możliwości całkowitego opróżnienia zbiornika ppoż. ze względu na utrzymywanie minimalnej ilości wody w celu zabezpieczenia zakładu przy wystąpieniu innego zagrożenia pożarowego).

Z uwagi na powyższe trzy ograniczenia przyjęto następujący zamiar taktyczny:

- zabezpieczenie miejsca zdarzenia;
- podanie 4 prądów wody przy użyciu prądownic wodnych PW-52 i 1 prądu wody z działka DWP-2400 przenośnego do ugaszenia i przelewania przyzmy kory;
- przegarnianie kory przy użyciu ciężkiego sprzętu;
- zadysponowanie kolejnych sił i środków;

Działania straży w dniu 15.01.2016r. polegały na zabezpieczeniu miejsca zdarzenia, podaniu czterech prądów wody w natarciu na palące się składowisko kory drzewnej i podaniu piątego prądu wody z działka przenośnego. Wszystkie prądy wody podane były bezpośrednio z zakładowej sieci hydrantowej zasilanej ze zbiornika ppoż. Dodatkowo w działaniach użyto ciężki sprzęt inżynierski (Fadroma) w ilości dwóch sztuk, które przegarniały i wywoziły przelaną korę na oddzielne składowisko. O godzinie 10:30 na miejsce przybył dowódca JRG, który po zapoznaniu się z sytuacją przejął dowodzenie. W celu dokładnego zlokalizowania zarzewi ognia wewnątrz składowiska użyto kamery termowizyjnej, w wyniku czego KDR polecił zadysponować dodatkowe siły i środki z jednostek OSP. O godz. 12:10 na miejsce działań przybył Komendant Powiatowy PSP w Wieruszowie, który po zapoznaniu się z sytuacją przejął

kierowanie działaniami, podtrzymując przyjęty zamiar taktyczny. Działania gaśnicze z powyższymi siłami i środkami na terenie zakładu prowadzono do godziny 22:00. Od godz. 22:00 ze względu na ugaszenie pożaru zewnętrznego składowiska dalsze działania gaśnicze prowadziła jednostka OSP Łubnice przy użyciu tylko działka przenośnego ze względu na większy zasięg rzutu i powierzchnię zraszania, a także dostępność tylko jednej Fadromy wywożącej przelaną korę. W dniach 16.01-19.01.2016r. działania prowadzone były poprzez kontynuację przyjętego zamiaru taktycznego.

Dalsze działania polegały na przewożeniu i dogaszaniu składowiska kory i przerzucaniu jej przy użyciu Fadromy. Po zakończeniu działań gaśniczych o godz. 10:00 i usunięciu całego palącego się składowiska dokonano dokładnego sprawdzenia przewiezonego surowca przy użyciu kamery termowizyjnej. Teren objęty działaniami ratowniczymi przekazano kierownikowi zakładu.

Po zakończeniu działań gaśniczych Komendant Powiatowy PSP w Wieruszowie podjął decyzję o sporządzeniu analizy z prowadzonych działań ratowniczo-gaśniczych oraz nakazał pionowi kontrolno - rozpoznawczemu przeprowadzenie kontroli w zakładzie Pfeleiderer Prospan pod kątem przestrzegania przepisów ppoż. związanych ze składowaniem surowca do produkcji płyt wiórowych.

3. W dniu 01.07.2016 o godz.15:04 SKKP otrzymało zgłoszenie, iż na drodze ekspresowej S8 122 km w kierunku Wrocławia, doszło do wypadku drogowego, w następstwie którego jeden pojazd dachował. Po dojechaniu miejsce zdarzenia zastano dwa samochody osobowe biorące udział w wypadku drogowym. Opel Vectra znajdował się na dachu pojazdu na lewym pasie drogi. Podróżowały nim cztery osoby (dwoje dorosłych i dwoje dzieci). Kia Sportage stała na pasie zieleni uszkadzając liny rozdzielające dwa pasy drogi. Podróżowały nią trzy osoby (dwie dorosłe i jedno dziecko). Wszystkie osoby podróżujące pojazdami opuściły je przed przybyciem JOP. W sumie w wypadku uczestniczyło 7 osób z czego 5 zostało rannych. ZRM przybył na miejsce zdarzenia równocześnie z zastępami JOP. Droga ekspresowa była częściowo zablokowana. Działania straży polegały na zabezpieczeniu miejsca zdarzenia, udzieleniu osobom poszkodowanym wraz z ZRM, Kwalifikowanej Pierwszej Pomocy (wsparcie psychiczne, założenie kołnierzy stabilizujących, opatrzenie ran i zatamowanie krwotoków, 100% tlenoterapii, zabezpieczenie przed utratą ciepła, schładzanie oparzeń). Będący na miejscu lekarz ZRM uznał działania strażaków za prawidłowe i przejął osoby poszkodowane. Następnie wstrzymano ruch na drodze ekspresowej S8 w obu kierunkach i zabezpieczano lądowanie śmigłowca LPR. O godz. 16:03 przybyły lekarz LPR, po zapoznaniu się z sytuacją, przejął koordynację medycznych działań ratowniczych. O godz. 16:32 LPR odleciał z miejsca zdarzenia. Dalsze czynności polegały na neutralizacji i sorpcji rozlanych płynów eksploatacyjnych przy pomocy neutralizatora Aqua Quick i sorbentu Damolin oraz rozłączeniu źródeł napięcia w pojazdach. Po przybyciu na miejsce zdarzenia służby drogowej i pomocy drogowej działania polegały na pomocy w uprzątnięciu miejsca zdarzenia oraz pomocy w załadunku pojazdów na lawety. Informację ze zdarzenia

skonsultowano z lek. med. Ignacym Baumbergiem - Specjalistą z Wydziału Operacyjnego KW PSP w Łodzi. Ogólnie w zdarzeniu poszkodowanych zostało dwoje dzieci oraz trójka dorosłych osób.

4. 21.07.2016 o godz.18.39 PSP otrzymało zgłoszenie o wypadku dwóch tirów na drodze S8 w miejscowości Wieruszów. Dyżurny SKKP do zdarzenia natychmiast zadysponował jednostki Straży Pożarnej z gm. Wieruszów. Po przybyciu na miejsce pierwszych jednostek zastano dwa samochody ciężarowe po zderzeniu. Samochód ciężarowy MAN najechał na tył samochodu stojącego na pasie awaryjnym. Zespół Ratownictwa Medycznego znajdował się na miejscu. Pojazdy blokowały całą szerokość pasa ruchu drogi S8 w kierunku Warszawy. Kierowca samochodu MAN znajdował się poza pojazdem, nie odniósł on żadnych obrażeń. Na poboczu drogi leżał poszkodowany mężczyzna z drugiego samochodu, u którego lekarz stwierdził zgon. Działania straży polegały na zabezpieczeniu miejsca zdarzenia, rozłączeniu źródeł napięcia w pojazdach, a następnie na ograniczeniu rozlewiska oleju napędowego. Po usunięciu pojazdów przez pomoc drogową uprzątnięto resztę ładunku oraz zneutralizowano płyny eksploatacyjne za pomocą neutralizatorów i sorbentów.
5. W dniu 21.07.2016r. o godz. 20:09 Stanowisko Kierowania Komendanta Powiatowego Państwowej Straży Pożarnej w Wieruszowie otrzymało zgłoszenie o zadymieniu na 3 piętrze bloku mieszkalnego na os. Fabryczna. Do zdarzenia zadysponowano pięć zastępów straży pożarnej. Po przybyciu na miejsce zastano silne zadymienie od drugiej do czwartej kondygnacji budynku. Część mieszkańców opuściło samodzielnie budynek przed przebyciem straży pożarnej. Działania straży polegały na zabezpieczeniu miejsca zdarzenia. Następnie do budynku wprowadzono ratowników w aparatach ochrony dróg oddechowych, wyposażonych w podręczny sprzęt gaśniczy. W trakcie przeszukania strażacy ewakuowali i przekazali ZRM pięć osób, w tym dwoje dzieci. Spaleniu uległ wózek dziecięcy znajdujący się na korytarzu budynku. Palące się materiały spowodowały duże zadymienie w budynku. Pożar został ugaszony, pomieszczenia przewietrzone i po pomiarze stężenia gazów spalinowych podjęto decyzję o powrocie mieszkańców do swoich lokali.
6. 31.07.2016 o godz. 19:41 SKKP otrzymało informację o osobie, która wpadła do studni. Zdarzenie to miało miejsce w miejscowości Wójcin gm. Łubnice. Do zdarzenia natychmiast wysłano dwa zastępy straży pożarnej z JRG PSP W-ów oraz OSP Wójcin. Po przybyciu na miejsce zdarzenia zastępu OSP Wójcin zastano mężczyznę leżącego obok studni, wyciągniętego przez sąsiadów. Działania straży polegały na zabezpieczeniu miejsca zdarzenia, udzieleniu kwalifikowanej pierwszej pomocy osobie poszkodowanej. O godz. 19:51 na miejsce zdarzenia przybył ZRM, który przejął koordynację medycznych czynności ratunkowych i uznał działania OSP za prawidłowe. Osoba poszkodowana została zabrana do szpitala.
7. W dniu 08.08.2016 o godz.13:18 SKKP otrzymało zgłoszenie poprzez formatkę z WCPR Łódź. Z treści zgłoszenia wynikało, iż na drodze ekspresowej S8 141 km w kierunku Łodzi, samochód osobowy uderzył w bariery energochłonne

i zjechał w dół nasypu, uderzając w betonowy przepust. Po dojechaniu na miejsce zdarzenia pierwszego zastępu OSP Chojny zastano samochód osobowy BMW, który w wyniku uderzenia przebił bariery energochłonne na drodze S8 i zjechał z ok. 8 - metrowego nasypu do rowu melioracyjnego. Pojazdem podróżowały 2 osoby. Pasażerka opuściła pojazd o własnych siłach. Kierowca pozostawał uwięziony w pojeździe. ZRM na miejscu zdarzenia zajął się pasażerką. Droga ekspresowa była częściowo zablokowana. Działania Straży polegały na zabezpieczeniu miejsca zdarzenia, próbie wykonania dostępu do osoby poszkodowanej przy użyciu dostępnego sprzętu. O godz. 13:36 na miejsce zdarzenia przybył KDR PSP, który po zapoznaniu się z sytuacją podtrzymał przyjęty wcześniej przez KDR OSP zamiar taktyczny i przejął dowodzenie działaniami. Dalsze czynności polegały na wykonaniu dostępu do osoby poszkodowanej (kierowcy) przy użyciu narzędzi hydraulicznych, rozłączeniu źródła napięcia oraz pomocy ZRM w transporcie poszkodowanego. Następnie zneutralizowano rozlane płyny eksploatacyjne przy pomocy neutralizatora Aqua Quick i sorbentu Damolin. Osoby poszkodowane zostały przetransportowane przez ZRM do szpitala.

8. W dniu 16.08.2016r. o godz. 23:53 Stanowisko Kierowania Komendanta Powiatowego Państwowej Straży Pożarnej w Wieruszowie otrzymało informację o pożarze bali słomy w miejscowości Prusak gm. Sokolniki. Do zdarzenia natychmiast zadysponowano pięć zastępów straży pożarnej z OSP oraz dwa zastępy z JRG PSP W-ów. Po przybyciu na miejsce zdarzenia pierwszych zastępów, zastano składowisko bali słomy znacznych rozmiarów objęte w całości pożarem. Działania straży polegały na zabezpieczeniu miejsca zdarzenia, podaniu trzech prądów wody w natarciu na palące się składowisko słomy oraz prądy wody w obronie w celu niedopuszczenia przeniesienia się ognia na sąsiadujące domostwa oraz uprawy rolne. Dalsze działania straży polegały na rozgarnięciu nadpalonych bali słomy przy pomocy fadromy czołowej w celu dokładnego przelania pogorzeliśka wodą. Po zakończeniu działań właściciel wykonał podorywkę pola w celu całkowitej likwidacji zagrożenia. Ogółem w pożarze uległo spaleniowi ok. 1700 szt. bali.
9. W dniu 01.11.2016 o godz. 15:53 SKKP przyjęło zgłoszenie poprzez formatki WCPR. Z treści zgłoszenia wynikało, że w Galewicach na ul. Bocznej w domu mieszkalnym doszło do wybuchu butli z gazem. Jedna osoba poszkodowana. Brak pożaru. Po dojechaniu na miejsce zdarzenia pierwszego zastępu OSP KSRG Galewice zastano jedną osobę poszkodowaną z poparzoną twarzą i rękoma. ZRM przybyło na miejsce zdarzenia równocześnie z zastępem OSP Galewice i od razu zajęło się osobą poszkodowaną. Pomieszczenie, w którym doszło do wybuchu gazu, znajdowało się we wnętrzu domu mieszkalnego ok. 1 metra poniżej poziomu posadzki. W pomieszczeniu znajdowały się dwie butle 11 kg propan-butan. Działania straży polegały na zabezpieczeniu miejsca zdarzenia i zakręceniu butli gazowych. O godz. 16:03 na miejsce działań przybył KDR PSP, który po zapoznaniu się z sytuacją podtrzymał przyjęty wcześniej przez KDR OSP zamiar taktyczny i przejął dowodzenie działaniami. Dalsze czynności polegały na wyniesieniu butli gazowych z mieszkania.

sprawdzeniu pomieszczeń urządzeniem pomiarowym - wielogazowym Multipro, które wykazało 00 ppm. Następnie pomieszczenia przewietrzono.

10. W dniu 07.12.2016 o godz. 14:13 SKKP otrzymało zgłoszenie o wybuchu butli z gazem w miejscowości Chróscin gm. Bolesławiec. Do zdarzenia natychmiast zostało zadysponowanych pięć zastępów straży pożarnej. Po dojechaniu na miejsce zdarzenia zastępu OSP KSRG Chróscin okazało się, że właścicielka wraz dzieckiem sama opuściła budynek po wybuchu butli z gazem i nie odniosła żadnych obrażeń. Pomieszczenie, w którym doszło do wybuchu gazu, znajdowało się we wnętrzu domu mieszkalnego. Budynek uległ całkowitemu zniszczeniu. Działania straży polegały na zabezpieczeniu miejsca zdarzenia, zakręceniu butli gazowej i wyniesieniu jej z mieszkania, sprawdzeniu pomieszczeń urządzeniem pomiarowym - wielogazowym Multipro, które wykazało 00 ppm. Wykonano także stabilizację stropu budynku. Nadzór Budowlany w Wieruszowie wydał całkowity zakaz korzystania z budynku i całkowitą jego rozbiórkę.

5. Osiągnięcia sportowe

Zgodnie z kalendarzem wojewódzkich imprez sportowych na rok 2016 strażacy tutejszej komendy uczestniczyli w następujących zawodach sportowych i sportowo – pożarniczych:

- Mistrzostwach Województwa Łódzkiego Strażaków PSP w Halowej Piłce Nożnej,
- Mistrzostwach Wojewódzkich Zawodów Firefighter Combat Challenge Pabianice,
- Mistrzostwach Województwa Łódzkiego w Sporcie Pożarniczym,
- Mistrzostwach Województwa łódzkiego Strażaków PSP w Lekkoatletyce,
- Mistrzostwach Województwa Łódzkiego Strażaków PSP w Piłce Siatkowej,
- Mistrzostwach Województwa Łódzkiego Strażaków PSP w Tenisie Stołowym

Ponadto strażacy z naszej komendy biorą udział w różnego rodzaju turniejach organizowanych na terenie naszego powiatu m.in. w piłce siatkowej, tenisie stołowym i piłce halowej.

VI. POLITYKA KADROWA

1. Stan etatowy Komendy Powiatowej PSP w Wieruszowie – ogółem:

1) Liczba etatów przyznanych na 2016 rok:

- funkcjonariusze – 46 etatów;
- pracownicy cywilni – 1 etat (2 x 0,5 etatu pracowników cywilnych)

2) Stan zatrudnienia na 31 grudnia 2016 roku:

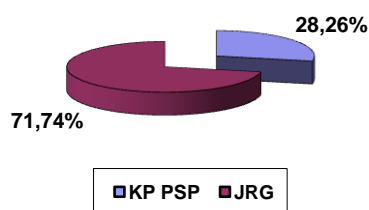
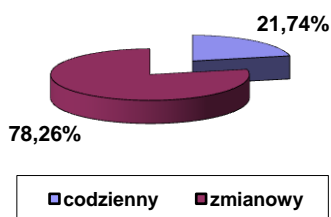
- funkcjonariusze – 46 etatów;
- pracownicy cywilni – 1 etat (2 x 0,5 etatu pracowników cywilnych)

3) Struktura zatrudnienia funkcjonariuszy.

Strukturę zatrudnienia obejmującą rozkład zatrudnienia według systemu pełnienia służby oraz jednostek organizacyjnych na 31 grudnia 2016 roku przedstawia poniższe zestawienie:

- | | |
|-------------------------|----------------------------------|
| - system codzienny | - 10 funkcjonariuszy, tj. 21,74% |
| - system zmianowy | - 36 funkcjonariuszy, tj. 78,26% |
| - zatrudnieni w KP PSP | - 13 funkcjonariuszy, tj. 28,26% |
| - zatrudnieni w JRG PSP | - 33 funkcjonariuszy, tj. 71,74% |

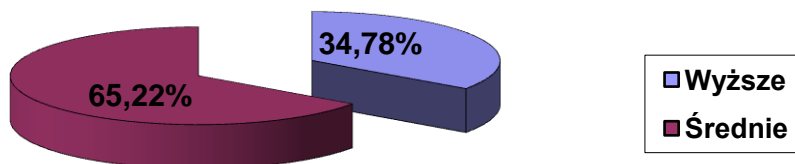
Szczegółowe dane przedstawiające strukturę zatrudnienia obrazują poniższe tabele i wykresy:



1 / wg poziomu wykształcenia strażaków:

- | | | |
|--------------|------|------------|
| - wyższe | - 16 | tj. 34,78% |
| - średnie | - 30 | tj. 65,22% |
| - zasadnicze | - 0 | ----- |
| - podstawowe | - 0 | ----- |

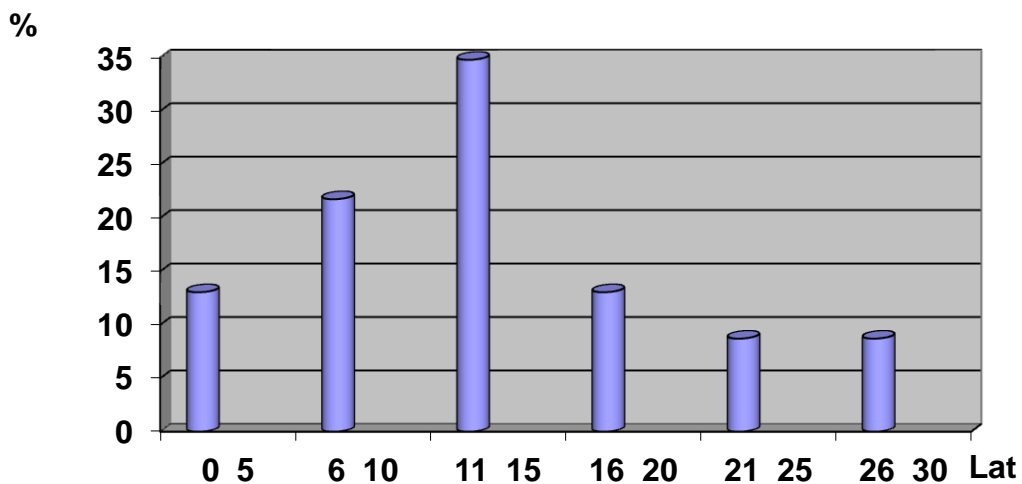
Struktura poziomu wykształcenia



2/ wg stażu służby:

- 0 – 5	6 osób	tj. 13,04%
- 6 – 10	10 osób	tj. 21,74%
- 11 – 15	16 osób	tj. 34,78%
- 16 – 20	6 osób	tj. 13,04%
- 21 – 25	4 osoby	tj. 8,70%
- 26 – 30	4 osoby	tj. 8,70%

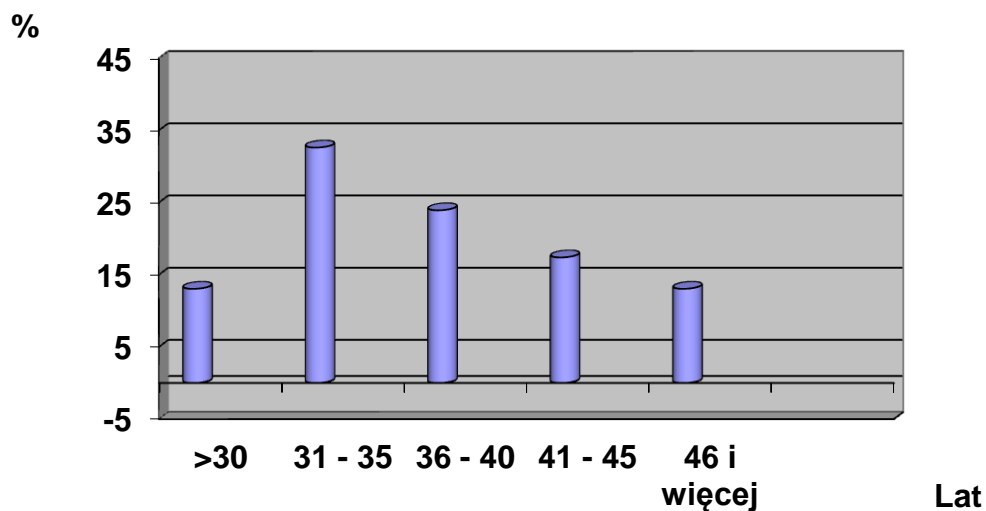
Przeciętny staż służby wynosi **13,09** lat.



3/ wg wieku:

- do 30	- 6 osób	tj. 13,04 %
- 31 – 35	- 15 osób	tj. 32,61 %
- 36 – 40	- 11 osób	tj. 23,92 %
- 41 – 45	- 8 osób	tj. 17,39 %
- 46 i powyżej	- 6 osoby	tj. 13,04 %

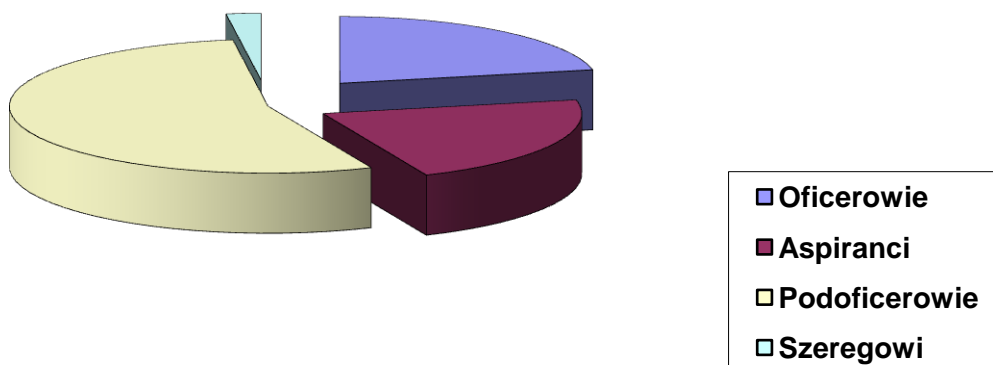
Średnia wieku zatrudnionych w KP PSP Wieruszów wynosi **37,11** lat.



4/ wg korpusów:

- oficerowie	- 10 tj.	21,74%
- aspiranci	- 10 tj.	21,74%
- podoficerowie	- 25 tj.	54,35%
- szeregowi	- 1 tj.	2,17%

Struktura zatrudnienia wg korpusów



4) Ruchy kadrowe:

W 2016 roku realizowano zadania wynikające z systemu prawnego, usprawniającego organizację i funkcjonowanie tutejszej komendy. Na bieżąco

prowadzono analizę stanu etatowego i zatrudnienia. Przyjęto do służby absolwenta szkoły pożarniczej.

5) Emerytury i renty.

W 2016 roku na zaopatrzenie emerytalne przeszedł jeden funkcjonariusz KP PSP w Wieruszowie. Obecnie Komenda Powiatowa PSP w Wieruszowie obsługuje łącznie 69 osób w zakresie zagadnień socjalnych. Współpraca emerytów z tutejszą komendą od lat układa się poprawnie i systematycznie się pogłębia.

6) Awanse i wyróżnienia służbowe w poszczególnych korpusach:

W 2016 roku 15 strażaków uzyskało awans na wyższe stopnie pożarnicze:

* z okazji Dnia Strażaka 2016 r. (maj 2016r.):

- 2 w korpusie oficerskim,
- 1 w korpusie aspiranckim,
- 11 w korpusie podoficerskim,
- 1 w korpusie szeregowym,

Ponadto 3 funkcjonariuszy otrzymało pierwszy stopień podoficerski po ukończeniu szkolenia uzupełniającego strażaka jednostki ochrony p.poż.

W minionym roku trzech funkcjonariuszy tutejszej komendy otrzymało Odznaki „Zasłużony dla Ochrony Przeciwpożarowej”: 1 srebrną i 2 brązowe.

W 2016 roku 1 funkcjonariusz otrzymał Złoty Medal za Długoletnią Służbę, a 2 – Srebrny Medal Za Długoletnią Służbę.

7) Sprawy dyscyplinarne, skargi i wnioski:

W 2016 roku nie nałożono żadnych kar dyscyplinarnych.

Do Komendy Powiatowej PSP w Wieruszowie nie wpłynęły żadne skargi, wnioski i anonimy oraz nie przyjęto w tych sprawach interesantów.

8) Szkolenie:

W roku 2016:

- a) 3 strażaków ukończyło szkolenie uzupełniające strażaka jednostki ochrony przeciwpożarowej,
- b) z uwagi na brak naboru nie było potrzeby kierowania na szkolenie podstawowe w zawodzie strażak (jednoetapowe),
- c) 2 strażaków uczestniczyło w szkoleniu z zakresu profilaktyki i zapobiegania Aids,
- d) Jeden funkcjonariusz ukończył Kwalifikacyjny Kurs Zawodowy w zakresie II Kwalifikacji w zawodzie technik pożarnictwa w Centralnej Szkole PSP w Częstochowie (Z23).

W chwili obecnej 1 strażak kontynuuje naukę w Centralnej Szkole PSP w Częstochowie na Kwalifikacyjnym Kursie Zawodowym w zakresie II Kwalifikacji, a jeden uzupełnia kwalifikacje na studiach inżynierskich I stopnia w Szkole Głównej Szkoły Pożarniczej w Warszawie.

VII. DZIAŁALNOŚĆ KWATERMISTRZOWSKO – TECHNICZNA

1. Baza lokalowa Komendy Powiatowej PSP w Wieruszowie:

Komenda Powiatowa PSP w Wieruszowie użytkuje dwa budynki. W budynku administracyjno-warsztatowym znajdują się biura komendy i warsztat, natomiast drugi budynek to strażnica JR-G.

Mając na uwadze zapewnienie właściwego stanu technicznego obiektów, corocznie zachodzi potrzeba prowadzenia prac remontowych i modernizacyjnych w celu poprawy ich funkcjonalności, zapobiegania poważniejszym usterkom technicznym jak też typowej okresowej konserwacji przedłużającej dobry stan techniczny oraz poprawy warunków BHP.

W ramach prac remontowych i modernizacyjnych w 2016 roku wykonano remont korytarza w budynku JRG.

Nakłady finansowe ze środków budżetowych oraz wykonane prace we własnym zakresie w latach 2014-2016 obrazuje poniższa tabela

Wyszczególnienie	2014 r.	2015 r.	2016 r.
Środki finansowe z budżetu	12.300,00	12.500,00	12.100,00
Szacunkowa wartość wykonanych prac we własnym zakresie	8.300,00	6.800,00	4.000,00

2. Wyposażenie techniczne:

Komenda Powiatowa PSP w Wieruszowie posiada obecnie 9 samochodów, w tym:

Rodzaj	Typ	Ilość	Okres eksploatacji	Norma eksploatacji
Gaśnicze	Lekki GLBARt IVECO	1	14	12
	Średni GBA 2.5/16 MAN TGM 13.280	1	7	12
	Ciężki GCBA 5/32 Mercedes Benz	1	6	15
Specjalne	Operacyjne SOP Opel, Mitsubishi, Toyota	3	12 6 1	10 12 10
	Drabina SD-30 –Magirus	1	42	20
Pomocnicze	Mikrobus Ford Transit	1	2	12
	Kwatermistrzowski Ford Transit	1	10	12

Średnia wieku posiadanych samochodów to około 11,2 lata. Jest to wskaźnik wysoki, spowodowany tym, że posiadamy jeden samochód odbiegający znacznie od norm czasookresu użytkowania. Mimo to, że samochody są stopniowo wymieniane na nowe, tempo tej wymiany jest zbyt wolne. Związane jest to z budżetem naszej komendy, który nie jest wystarczający, aby dofinansować zakup samochodów specjalnych. Jako najważniejsze zadanie w br. planowany jest zakup samochodu specjalnego drabiny lub podnośnika hydraulicznego.

3. Odzież ochronna i ekwipunek:

Obecne umundurowanie i wyposażenie strażaków posiada aktualne badania i atesty. Jest to wynikiem prowadzonych na bieżąco zakupów oraz wymiany zużytego, zniszczonego i nieposiadającego atestu na nowy.

4. Współpraca z jednostkami OSP z KSR-G:

Środki finansowe oraz sprzęt przekazany do jednostek OSP z terenu powiatu w latach 2014-2016:

Wyszczególnienie	2014 r.	2015 r.	2016 r.
<i>Środki finansowe z budżetu Komendy Głównej na dofinansowanie jednostek OSP z KSR-G</i>	87.400,00	98.984,00	112.151,00
<i>Dotacja MSWiA dla jednostek OSP spoza KSRG</i>	-	-	62.265,00
<i>Szacunkowa wartość przekazanego sprzętu</i>	0,00	8.000,00	0,00

Dotacja w ramach KSR-G z podziałem na jednostki:

Lp.	Nazwa jednostki OSP	Kwota dotacji z KSRG
1.	Bolesławiec	10.400,00
2.	Czastary	10.791,00
3.	Dzietrzkowice	8.420,00
4.	Galewice	11.720,00
5.	Lututów	8.550,00
6.	Łubnice	9.610,00
7.	Niemojew	7.760,00
8.	Ostrówek	8.020,00
9.	Sokolniki	12.910,00
10.	Wieruszów	15.550,00
11.	Wyszanów	8.420,00

w tym:

- kwota bazowa - 7.100,00 zł

Wiosenny przegląd strażnic i sprzętu:

Przeeglądem objęte są wszystkie jednostki OSP posiadające samochód ratowniczo - gaśniczy z beczką typu GCBA, GBA lub GBM. Kontrolę przeprowadzono w 24 jednostkach OSP. W większości jednostek posiadany sprzęt i strażnice są utrzymane w dobrym stanie.

Ponadto Komenda Powiatowa PSP w Wieruszowie organizuje roczne, wspólne przeglądy hydraulicznych narzędzi ratowniczych i aparatów ODO dla tutejszej Komendy i jednostek OSP.

VIII. DZIAŁALNOŚĆ KONTROLNO – ROZPOZNAWCZA

Do głównych celów stanowiska ds. kontrolno – rozpoznawczych w Komendzie Powiatowej Państwowej Straży Pożarnej w Wieruszowie w 2016r. należały następujące zadania:

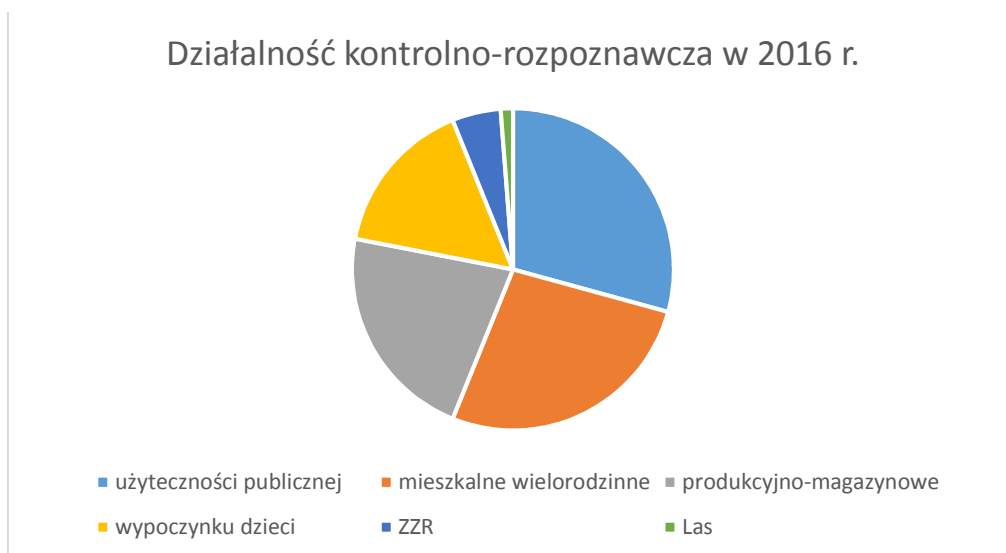
1. Rozpoznawanie podstawowych zagrożeń dla ludności.
2. Doskonalenie rozpoznawania zagrożeń i nadzoru nad przestrzeganiem przepisów przeciwpożarowych oraz kontroli działań zapobiegających poważnym awariom przemysłowym.
3. Poprawa stanu bezpieczeństwa pożarowego w wybranych działach gospodarki.
4. Doskonalenie działalności kontrolno – rozpoznawczej.
5. Edukacja społeczeństwa w zakresie bezpieczeństwa pożarowego.

Działania kontrolne:

Komórka ds. kontrolno – rozpoznawczych w 2016 roku wydała 23 decyzje nakazujących usunięcie stwierdzonych uchybień z zakresu przestrzegania przepisów przeciwpożarowych. Przeprowadzono 82 kontrole podstawowe i sprawdzające. Przedstawiciel PSP uczestniczył w 8 kontrolach związanych z oddawaniem do użytku nowych obiektów z kategorii ZL i PM, gdzie wydano 2 sprzeciwy. Wystąpiono informacyjnie 26 razy do innych organów o przestrzeganiu przepisów przeciwpożarowych w obiektach skontrolowanych.

W minionym roku przeprowadzono kontrole wraz z odbiorami, w następujących grupach obiektów:

- 25 w obiektach użyteczności publicznej,
- 22 w obiektach mieszkalnych wielorodzinnych
- 18 w obiektach PM
- 4 zakłady zwiększonego ryzyka
- 2 w obiekcie wypoczynku dzieci i młodzieży
- 1 w lasach



Do najczęściej stwierdzanych nieprawidłowości należą:

- brak instrukcji bezpieczeństwa pożarowego lub posiadanie nieaktualnej,
- brak oznakowania kierunków, wyjść ewakuacyjnych, głównego wyłącznika prądu elektrycznego oraz gaśnic,
- brak przeszkolenia pracowników w zakresie p-poż,
- braki badań instalacji hydrantowej (wewnętrznej i zewnętrznej),
- nienormatywne wyposażenie w sprzęt gaśniczy (sprzęt niezgodny z PN) lub posiadanie niesprawnych gaśnic,
- braki umieszczenia tablic informacyjnych i ostrzegawczych,
- brak badań instalacji użytkowych (elektryczna, odgromowa, wentylacyjna)

Obiekty objęte oceną przestrzegania przepisów p.poż.:

- ⇒ Zakłady o zwiększonym ryzyku wystąpienia poważnej awarii przemysłowej. Obecnie na terenie powiatu wierszowskiego występują dwa zakłady o zwiększonym ryzyku powstania poważnej awarii przemysłowej i są to:
- **Rozlewnia gazu płynnego „GAL-GAZ”** w Zmysłonej,
 - **Pfleiderer „PROSPAN” S.A.** w Wieruszowie.

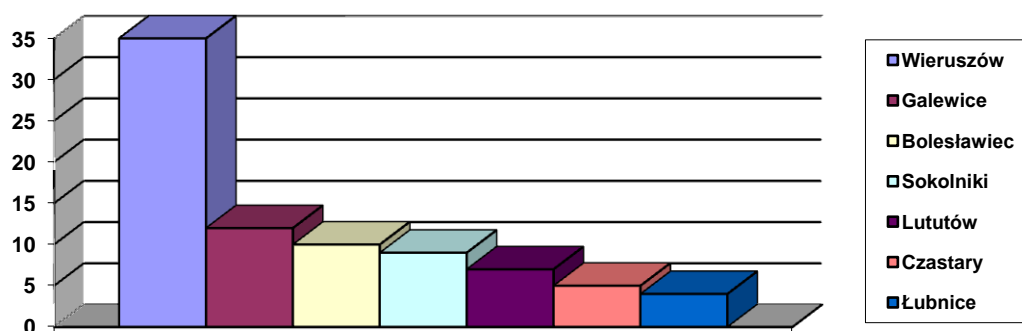
W pierwszym zakładzie magazynowany jest gaz propan – butan, natomiast w drugim formalina. Ilości występujących substancji w powyższych zakładach kwalifikują je do zakładów zwiększonego ryzyka. W 2016 roku przeprowadzono 4 kontrole przestrzegania przepisów przeciwpożarowych w tych zakładach pod kątem zakładów zwiększonego ryzyka, gdzie sprawdzono zalecenia decyzyjne oraz przeanalizowano procedury bezpieczeństwa zgodnie z zaleceniami KW Łódź. W minionym roku w zakładzie Gal-Gaz Galewice zorganizowano tzw. duże ćwiczenia zgrywające z uczestnictwem jednostek należących do KSRG.

Inne działania i rozpoznawanie zagrożeń:

Ponadto w ramach zajmowania stanowisk w sprawach przekazywania obiektów budowlanych do użytkowania w 2016 roku dokonano 8 odbiorów obiektów przed przystąpieniem do użytkowania, gdzie wystosowano 2 sprzeciwy. Wystąpiono także 26 razy do innych organów w celu zajęcia stanowiska komendy odnośnie przestrzegania przepisów przeciwpożarowych.

W ciągu 2016r. przeprowadzono kontrole dotyczące możliwości i warunków prowadzenia działań ratowniczych przez jednostki ochrony przeciwpożarowej w obiektach mieszkalnych wielorodzinnych, obiektach szkolnych oraz obiektach mieszkalnych wielorodzinnych starej zabudowy. Zgodnie z wytycznymi z KW PSP. W ramach nasilonego nadzoru nad obiektami wielorodzinnymi wystosowano do prasy artykuły związane z obowiązkami właścicieli/użytkowników oraz przygotowaniem instalacji do sezonu grzewczego.

Ilość kontroli w poszczególnych gminach przedstawia poniższy wykres:



Turniej Wiedzy Pożarniczej OTWP „Młodzież zapobiega pożarom”

Jak corocznie na terenie powiatu wieruszowskiego zorganizowano i przeprowadzono wspólnie z Zarządem Oddziału Powiatowego oraz Zarządami Gminnymi ZOSP RP eliminacje środowiskowe szkolne, na szczeblu gminnym i powiatowym OTWP. W eliminacjach turnieju łącznie udział wzięło ok. 500 uczestników. Po przeprowadzeniu eliminacji szkolnych, na szczeblu gminnym wystąpiło ok. 290 osób, a do eliminacji powiatowych zakwalifikowało się 60 osób.

Działalność propagująca i uświadamiająca o zagrożeniach:

Na stałe współpracujemy z Tygodnikiem Powiatowym, oraz lokalną gazetą Łącznik. Dodatkowo wszelkie sprawy związane z działalnością PSP nagłaśniane są w programach radiowych. Współpracujemy z Radiem CENTRUM w Kaliszu oraz Radiem SUD w Kępnie.

Przyznać należy, że szeroko prowadzona działalność propagandowa przyczyniła się do znacznego ograniczenia pożarów w okresie wiosenno-letnim.

W 2016r przeprowadzono 8 spotkań, pogadanek o tematyce z zakresu ochrony przeciwpożarowej w szkołach z tereny powiatu wierszowskiego

Uczestniczymy również w przedsięwzięciach organizowanych przez inne instytucje: akcja „Cała Polska Czyta Dzieciom”, „Bezpieczne Wakacje”. Organizowane są także pokazy sprzętu ratowniczego w okresie „Dni Ochrony Przeciwpożarowej”.

W maju na terenie wierszowskiego rynku przy współudziale Urzędu Miejskiego w Wieruszowie zorganizowano festyn rodzinny z pokazem sprzętu ppoż., z losowaniem nagród w postaci czujek dymowych, na którym było kilkaset osób.

Współpraca z innymi organami:

Ponadto działania prowadzone przez komórkę kontrolno – rozpoznawczą prowadzą do współpracy z innymi instytucjami. Na co dzień współpracujemy z Powiatowym Inspektoratem Nadzoru Budowlanego, Policją, Powiatowym Inspektoratem Sanitarnym, Powiatowym Inspektorem Pracy. W minionym roku realizowano wspólne inicjatywy z Urzędem Miejskim w Wieruszowie w celu podnoszenia poziomu świadomości zagrożeń pożarowych.

IX. ZAGADNIENIA FINANSOWE

Budżet KP PSP w Wieruszowie na rok 2016 został przyjęty Uchwałą Rady Powiatu w Wieruszowie zgodnie z Decyzją Wojewody Łódzkiego na kwotę 3.268.292,00 zł. w tym:

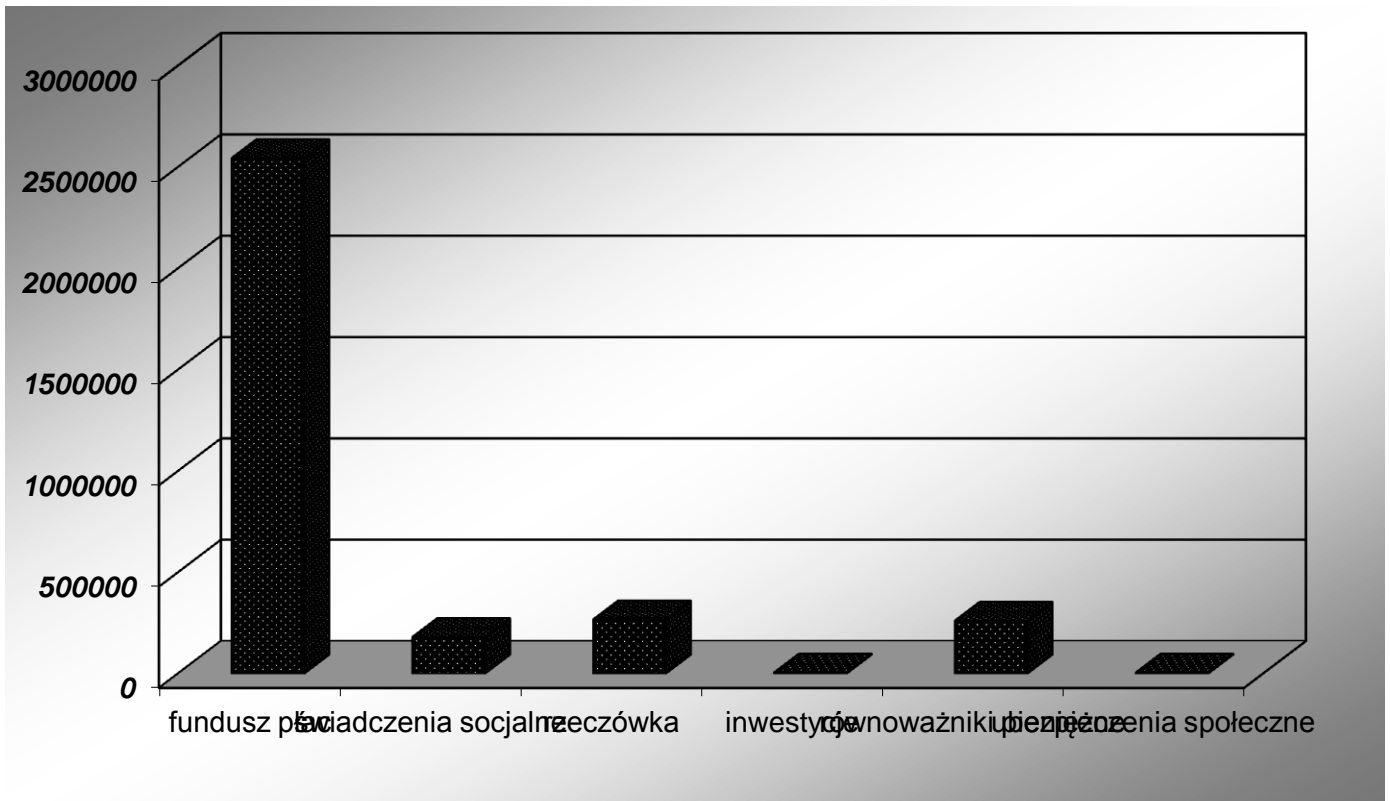
- Dział 754 rozdział 75411 § 2110 – Bezpieczeństwo Publiczne i Ochrona Przeciwpożarowa 3.262.292,00 zł.
- Dział 754 rozdział 75411 § 6410 – Zakupy Inwestycyjne Jednostek Budżetowych 6.000,00 zł.

Według układu wykonawczego budżet na rok 2016

kształtował się następująco:

	Fundusz płac	Równoważniki pieniężne	Świadczenia socjalne	Ubezpieczenia społeczne	Rzeczówka	Zakupy inwestycyjne	RAZEM
Wydatki [zł.]	2.544.567,97	262.136,98	181.620,41	5.652,00	268.293,72	6.000,00	3.187.586,61

Budżet KP PSP w Wieruszowie



Wykonanie wydatków w poszczególnych paragrafach przedstawia tabela:

Paragraf	Treść	Plan środków na finansowanie zadań	Wykonanie na dzień 31.12.2016 r.	Zobowiązania na koniec okresu sprawozdawczego	w tym zobowiązania wymagalne
dział 754 rozdział 75411 § 2110	Bezpieczeństwo publiczne i ochrona przeciwpożarowa w tym:	3.262.292,00	3.262.271,08	196.806,64	0,00
3070	Wydatki osobowe nie zaliczane do uposażeń wypłacane funkcjonariuszom	180.527,00	180.526,48	0,00	0,00
4010	Wynagrodzenie osobowe pracowników	27.213,00	27.210,51	0,00	0,00
4040	Dodatkowe wynagrodzenie roczne	2.107,00	2.106,43	2.243,70	0,00
4050	Uposażenie funkcjonariuszy	2.271.543,00	2.271.542,47	4.798,00	0,00
4060	Pozostałe należności funkcjonariuszy	61.014,00	61.012,95	0,00	0,00
4070	Nagrody roczne dla funkcjonariuszy	182.696,00	182.695,61	186.594,70	0,00
4110	Składki na ubezpieczenie społeczne	5.295,00	5.294,60	0,00	0,00
4120	Składki na fundusz pracy	358,00	357,40	0,00	0,00
4180	Równoważniki pieniężne i ekwiwalent dla funkcjonariuszy	262.137,00	262.136,98	0,00	0,00
4210	Zakup materiałów i wyposażenia	152.234,00	152.221,91	404,20	0,00
4230	Zakup leków i materiałów medycznych	143,00	142,81	0,00	0,00
4260	Zakup energii	28.489,00	28.488,53	2.344,53	0,00
4270	Zakup usług remontowych	5.785,00	5.784,76	0,00	0,00
4280	Zakup usług zdrowotnych	3.972,00	3.972,00	0,00	0,00
4300	Zakup usług pozostałych	50.512,00	50.511,88	342,79	0,00
4360	Opłaty z tytułu usług telekomunikacyjnych	10.568,00	10.567,80	78,72	0,00
4410	Podróże służbowe krajowe	12.821,00	12.820,67	0,00	0,00
4430	Różne opłaty i składki	835,00	835,00	0,00	0,00
4440	Odpisy na zakładowy fundusz świadczeń socjalnych	1.094,00	1.093,93	0,00	0,00
4520	Opłaty na rzecz jednostek samorządu terytorialnego	2.949,00	2.948,36	0,00	0,00
dział 754 rozdział 75411 § 6410	Zakupy inwestycyjne jednostek budżetowych	6.000,00	6.000,00	0,00	0,00

X. KIERUNKI W PLANOWANIU I REALIZACJI ZADAŃ NA 2017 ROK

Komenda Powiatowa PSP w Wieruszowie realizuje zadania ustawowe nałożone na PSP. Podstawowe cele – kierunki działania przedstawiają się następująco:

- kontynuacja akcji „Czad i Ogień. Obudź czujność”,
- organizacja obchodów 25 – lecia Państwowej Straży Pożarnej,
- dalsze pogłębianie współpracy z Policją, właścicielami dróg szczebla gminnego, powiatowego, wojewódzkiego i krajowego w zakresie usuwania skutków pozostałości po wypadkach drogowych,
- podejmowanie dalszych działań zmierzających do podnoszenia wykształcenia ogólnego i zawodowego strażaków,
- dbałość o jak najlepsze wyposażenie strażaków w sprzęt i wyposażenie osobiste zapewniające bezpieczeństwo w prowadzonych akcjach ratowniczo – gaśniczych,
- kontynuacja działań poprawiających bezpieczeństwo i higienę pracy oraz służby w jednostce ratowniczo – gaśniczej PSP, a także zajęć sportowych poprzez prowadzenie szkoleń umożliwiających wyrobienie odpowiednich form zachowań wśród strażaków zapewniających im bezpieczne wykonywanie obowiązków służbowych,
- dalsze rozwijanie współpracy ze służbami i podmiotami współdziałającymi w czasie prowadzonych działań ratowniczych,
- wymiana samochodu specjalnego z drabiną mechaniczną lub podnośnikiem hydraulicznym,
- nadzór nad rozwojem sieci jednostek przewidzianych do realizacji zadań wynikających z podstawowego zakresu ratownictwa specjalistycznego.
- kontynuacja polityki medialnej z prasą lokalną oraz radiem poprzez przekazywanie informacji o specyfice służby i działaniach tutejszej komendy,
- bieżące analizowanie zagrożeń występujących na terenie powiatu oraz podejmowanie działań kontrolno - rozpoznawczych w obiektach użyteczności publicznej,
- wdrażanie postanowień zawartych w nowo uchwalonych przepisach prawnych i uregulowań z zakresu ochrony przeciwpożarowej i PSP,
- uzupełnienie w miarę możliwości finansowych braków sprzętowych zgodnie z rozporządzeniem MSWiA w sprawie szczegółowych zasad wyposażenia jednostek organizacyjnych PSP,
- objęcie szczególnym nadzorem prewencyjnym zakładów o zwiększonym ryzyku wystąpienia poważnej awarii przemysłowej,
- aktualizacja powiatowego planu działań ratowniczych,
- doskonalenie taktyki działań z zakresu ratownictwa medycznego,
- wdrażanie prawa wspólnotowego w zakresie bezpieczeństwa pożarowego obiektów budowlanych.
- bieżąca współpraca z samorządami w celu poprawy bezpieczeństwa pożarowego w podległych obiektach,
- nadzór nad działaniami operacyjno – ratowniczymi poprzez wspólne uczestnictwo służb współdziałających, jednostek OSP z KSRG i spoza KSRG oraz strażaków jednostki ratowniczo – gaśniczej PSP w ćwiczeniach i szkoleniach w miejscach podwyższonego i wysokiego ryzyka oraz w obiektach użyteczności publicznej i dużych skupisk ludzkich.